

CONVIVENCIA EN TRANSITION

CHARTRE DE DÉVELOPPEMENT DURABLE 2021-2022

— ANTICIPER, OBSERVER, OSER ET EXPÉRIMENTER —

Depuis 30 ans, l'association Convivencia vise à faire circuler les valeurs de partage, d'émancipation et de convivialité à chacun de ses événements le long du canal du Midi.

Cette Charte de Développement Durable 2021-2022 exprime les engagements que Convivencia souhaite partager avec vous pour continuer d'avancer ensemble dans nos actions à l'occasion de la 25^e édition du festival!

Des alertes scientifiques toujours plus fortes nous rappellent la vulnérabilité de nos modes d'organisation et de vie en société. Pour respecter les Accords de Paris et contenir le réchauffement climatique sous les 2 degrés d'ici 2050, notre impact carbone doit être réduit de 80 % en 30 ans. La responsabilité de cet effort est partagée entre les institutions, les entreprises et les citoyens. L'État a mis en place la Stratégie Nationale Bas-Carbone¹ et de nombreuses collectivités territoriales se sont déjà emparées de ces enjeux (Plans Climat Air Énergie Territorial, Contrats de Transition écologique...).

Il est donc primordial que les acteurs de l'événementiel s'engagent aussi pour diminuer leur impact carbone, c'est inéluctable et c'est possible!

Le développement durable est un processus au long terme qui concerne à la fois des enjeux environnementaux, sociaux et économiques.

Le projet de transition écologique porté par Convivencia englobe tous les domaines d'action : buvette et restauration, matériels et constructions, déchets, déplacements des équipes, publics et artistes, accessibilité, cadre de relations avec nos équipes et partenaires...

Convivencia souhaite mobiliser toutes ses parties prenantes pour participer à des actions concrètes et à une réflexion afin d'initier des changements plus profonds de nos pratiques. La réussite de cette démarche repose sur notre volonté d'agir ensemble et nos capacités d'anticipation et d'adaptation.

C'est pourquoi nous faisons appel à vous aujourd'hui, pour parvenir ensemble à réduire notre impact sur l'environnement tout en continuant de proposer des événements ouverts sur le territoire et sur le monde.

¹ Introduite par la Loi de Transition énergétique pour la Croissance Verte (2015), cette stratégie donne des orientations pour mettre en œuvre, dans tous les secteurs d'activité, la transition vers une économie bas-carbone, circulaire et durable.

DÉMARCHE COLLECTIVE ET FÉDÉRATRICE

UN TRAVAIL DE COOPÉRATION EN AMONT

CONVIVENCIA S'ENGAGE...

- Participation active au réseau des festivals en transition.
Ateliers, conférences, mini-convention climat Zone Franche...
- Engagement de chaque commission bénévole à toutes les étapes de travail : définition d'objectifs, diagnostic, plan d'action, enquête, évaluation...
- Accompagnement pour prendre du recul et avoir des regards extérieurs sur le travail en cours.
David IRLE (cabinet Aladir Conseil), expert en transition énergétique et climatique, nous suit à chaque étape du processus.

... AVEC VOUS !

- Échanger sur le contenu de la Charte pour étudier les possibles en fonction du contexte local.
- Participer à une réunion de présentation de la Charte avec les acteurs du territoire.
- Définir une personne référente sur ces questions (élus, responsables associatifs...)
Accompagnement, échanges de contacts, de connaissances et bonnes pratiques.

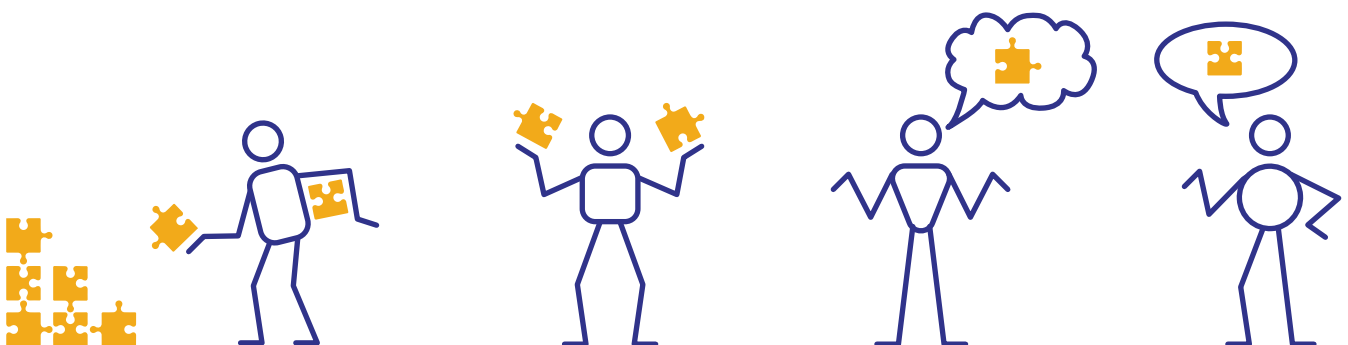
UNE MOBILISATION DE TOUS LES ACTEURS

CONVIVENCIA S'ENGAGE...

- Sensibilisation et mobilisation du public pour favoriser la participation de toutes et tous dans les engagements développement durable défendus.
Messages spécifiques transmis en amont du festival, affichage de la Charte, stand et signalétique d'information sur le site, appel à initiatives...
- Présentation de la Charte afin de mobiliser toutes les parties prenantes : salariés permanents et intermittents, bénévoles, artistes, prestataires.
Réunion ouverte à tous-tes pour présenter les enjeux et actions dans chaque domaine.

... AVEC VOUS !

- Présenter au moins une structure engagée localement à chaque étape.
Animations, ateliers participatifs, stands infos...
- Participer à une réunion-bilan après le festival et discussion sur les perspectives d'évolution de la Charte pour 2022-2023.



BAR ET RESTAURATION

PRODUITS LOCAUX, DE QUALITÉ ET DE SAISON

CONVIVENCIA S'ENGAGE...

- Proposer un minimum de 80 % de boissons et d'aliments produits sur le territoire de manière respectueuse de l'environnement.

... AVEC VOUS !

- * Proposer un minimum de 50 % de boissons et de 80 % d'aliments issus de productions locales et de saison.
- * Mettre en avant les producteurs et commerces du territoire inscrits dans le développement local durable.
Stands de vente-dégustation, informer le public sur l'origine des produits cuisinés...

Un fruit importé hors saison par avion consomme 10 à 20 fois plus de pétrole que le même fruit de saison produit localement.

LUTTE CONTRE LE GASPILLAGE ALIMENTAIRE

CONVIVENCIA S'ENGAGE...

- Peser les restes alimentaires après chaque service.
Les bénévoles en lien avec le restaurateur établissent le diagnostic global.

... AVEC VOUS !

- * Trouver des structures locales ou des particuliers intéressés pour le don ou la réutilisation des restes et le compostage des bio-déchets.

Le gaspillage alimentaire représente 1,3 milliard de tonnes de nourriture chaque année.

Les bio-déchets représentent environ 32% du poids des ordures ménagères résiduelles (ADEME).

LIMITER LA CONSOMMATION DE VIANDE

CONVIVENCIA S'ENGAGE...

- Préparer un repas le midi exclusivement végétarien avec des apports en protéine non issus de viandes.

... AVEC VOUS !

- * Permettre au public de choisir entre une offre végétarienne et un menu avec viande le soir.
- Privilégier la production locale et proscrire les viandes ou poissons issus de l'élevage industriel et intensif.

L'impact CO2 d'un repas à base de viande issue d'élevage industriel est 2 à 5 fois plus élevé qu'un repas végétarien.

La production de soja pour l'alimentation animale en élevage industriel est la principale cause de déforestation.



➤ RÉDUCTION DES PLASTIQUES À USAGE UNIQUE

CONVIVENCIA S'ENGAGE...

- Remplacement des bouteilles plastiques par des gourdes, carafes, fontaine à eau...
- Adhésion au dispositif national **DRASTIC ON PLASTIC** qui vise la suppression des plastiques à usage unique dans tous les domaines de l'organisation.

Groupes de réflexions, échanges de bonnes pratiques...



... AVEC VOUS!

- Abandon du plastique jetable en utilisant exclusivement des gobelets et de la vaisselle lavables et/ou recyclables ou compostables.

Collecte commune, mutualisation, achat groupé...

Un gobelet utilisé 7 fois divise par 6 la production de déchets et par 3 les émissions de Gaz à Effet de Serre³.

La loi² interdit de mettre à disposition des gobelets jetables en plastiques (même compostables), des assiettes jetables cartonnées comportant un film plastique, des assiettes en plastique compostables et de distribuer des bouteilles d'eau en plastique jetable dans les lieux desservis en eau potable.

Déchets réellement compostables (label "OK Compost HOME") : carton non traité/non blanchi, plastique végétal (PLA), bois et pulpe de canne.



² Loi du 10 février 2020 relative à la lutte contre le gaspillage alimentaire et l'économie circulaire.

³ Analyse de cycle de vie (ACV) comparative réalisée par l'association *Mais qu'est-ce que tu fabriques?*

GESTION DES MATÉRIELS ET RÉDUCTION DES DÉCHETS

MUTUALISATION, RÉCUPÉRATION ET RÉUTILISATION

CONVIVENCIA S'ENGAGE...

- Construire à partir de matériaux de récupération, réparer et réutiliser la signalétique, le mobilier, la scénographie et les décors.
Ressourceries, recycleries, déchetteries, chutes d'ateliers de menuiserie...
- Mutualiser avec les structures locales.
Gobelets et vaisselle loués à Élemen'terre, backline partagé entre les artistes, prêts de mobiliers...
- Remplacer les petits matériels techniques jetables par des éléments réutilisables.
Colliers de serrage réutilisables ou à scratch, cordages pour remplacer la rubalise...
- Choisir des produits merchandising à faible impact (fabrication, livraison, utilisation...).
Demander conditionnement avec peu d'emballages, recherches de produits issus d'un commerce éthique...

... AVEC VOUS !

- * Mutualiser du matériel et mobilier (gobelets, tables, chaises, bancs, scène...).
- * Utiliser des toilettes sèches ou raccordées au réseau.

Les toilettes sèches permettent d'économiser 6 à 10 L d'eau par passage (volume d'une chasse d'eau).

En recyclant 1 tonne de plastique, on économise 800 kg de pétrole brut.

GÉNÉRALISATION DU TRI SÉLECTIF

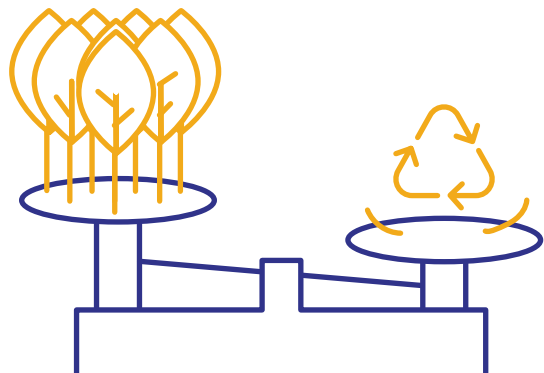
CONVIVENCIA S'ENGAGE...

- Élargir le tri sélectif au plus grand nombre de déchets : papier, plastique, carton, verre, mégots, bio-déchets...
- Mettre en place de bacs aux endroits stratégiques avec affichage systématique des consignes de tri.

... AVEC VOUS !

- * Informer sur les consignes de tri en vigueur dans chaque commune.
- Mettre à disposition des conteneurs à ordures ménagères et déchets recyclables en taille et en nombre suffisants lorsque les équipements existent.
- Limiter les impressions et plastifications de documents, affiches, flyers...
- Recycler les bâches, affiches et flyers dépassés.

En recyclant 1 tonne de papier, on épargne 17 arbres.



MOBILITÉS ET ÉNERGIES

MODES DE TRANSPORT DURABLES

CONVIVENCIA S'ENGAGE...

- Mener une enquête sur la mobilité des publics pendant le festival 2021.
- Organiser le covoiturage, faciliter les déplacements en train pour les bénévoles, salariés, publics et artistes.
Plateforme de covoiturage sur site web et relais au point info à chaque étape.
- Valoriser le transport fluvial.
Chargement de matériels et mobiliers sur la péniche, information du public via des expositions.
- Programmer des artistes en tournée et rallonger leur temps de présence sur place pour limiter les distances parcourues.
Organisation d'actions en parallèle du concert, aucune clause d'exclusivité exigée...

... AVEC VOUS !

- Communiquer pour encourager le public à opter pour le covoiturage, vélo ou transports en commun quand l'offre ou que les aménagements adéquats existent.
Lien vers sites de covoiturage, plan d'accès et horaires des transports en commun.

Effectuer 15 kilomètres en voiture émet autant de CO2 qu'un trajet de 150 kilomètres en train.

SOBRIÉTÉ ÉNERGÉTIQUE

CONVIVENCIA S'ENGAGE À...

- Lutte contre le gaspillage d'eau et d'électricité.
Placer des affichettes pour rappeler les éco-gestes du quotidien, débrancher les appareils non utilisés...
- Refuser des demandes artistiques trop énergivores.
- Utiliser des matériels qui consomment moins d'énergies.

... AVEC VOUS !

- Comptabiliser les consommations d'eau et d'électricité pour établir un diagnostic global.
Accès aux données des compteurs.
- Favoriser le branchement au réseau existant pour éviter l'usage de groupes électrogènes.

Les LEDs peuvent consommer jusqu'à 5 à 10 fois moins d'électricité qu'un projecteur traditionnel.

Abandonner les groupes électrogènes et se raccorder au réseau EDF permet de diviser par 6 émissions de Gaz à Effet de Serre.



ACCESSIBILITÉ ET RESPONSABILITÉ SOCIALE

ACCESSIBILITÉ POUR TOUS LES PUBLICS

CONVIVENCIA S'ENGAGE À...

- Améliorer l'accueil de tous les publics empêchés en identifiant leurs caractéristiques et faciliter la prise de contact pour organiser leur venue.
- Sensibiliser les équipes aux handicaps et difficultés rencontrés par ces publics.
Temps de rencontres, ateliers, animations...

... AVEC VOUS !

- Penser la chaîne de déplacement des personnes à mobilité réduite pour la bonne circulation sur site.
Stationnement proche, cheminements larges et de plain-pied, files d'attente aménagées...
- Prendre en compte les normes pour garantir un bon accueil des personnes en situation d'empêchement.
Signalétique visible et lisible (taille des caractères, hauteur, contrastes), hauteur des comptoirs adaptée...

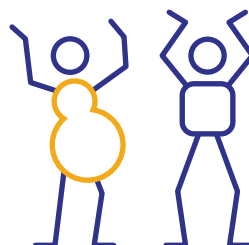
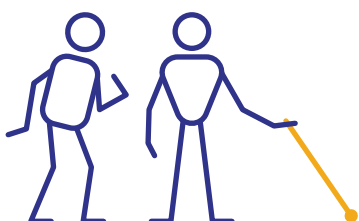
FAVORISER L'ÉPANOUISSEMENT DE CHACUN

CONVIVENCIA S'ENGAGE...

- Proposer une ouverture sur le monde au plus grand nombre dans des territoires moins pourvus en offre et équipements culturels.
Actions culturelles avec établissements scolaires, écoles de musique, MJC, ASEI, EHPAD, centre de soins...
- Lutter contre tout type de harcèlement et violence.
Formation des professionnels et bénévoles, communication, prévention, veille...
- Définir des personnes référentes sur les questions de violence, harcèlement et discrimination et créer une adresse mail dédiée pour recevoir des signalements de personnes victimes.

... AVEC VOUS !

- Organiser des actions de transmission par la rencontre entre artistes et populations locales.
Ateliers radios, animations, interviews...
- Participer au maintien d'une ambiance qui soit toujours conviviale et dans le respect de chacun.e tout au long de l'évènement.
- Informer les partenaires et prestataires présents sur place des dispositifs proposés par Convivencia pour lutter contre tout type de harcèlement, violence et discrimination.





Rejoignez-nous !

Convivencia et toutes ses parties prenantes s'engagent pour inclure les critères de développement durable dans chaque prise de décision et créer une dynamique collective vertueuse sur tous les territoires qu'elle traverse et au-delà...

CONTACT

Manuel YUSTE
Réfèrent développement durable
Association Convivencia
06.72.84.79.98 • regie@convivencia.eu